

Renovering af sæder i TR 4 A



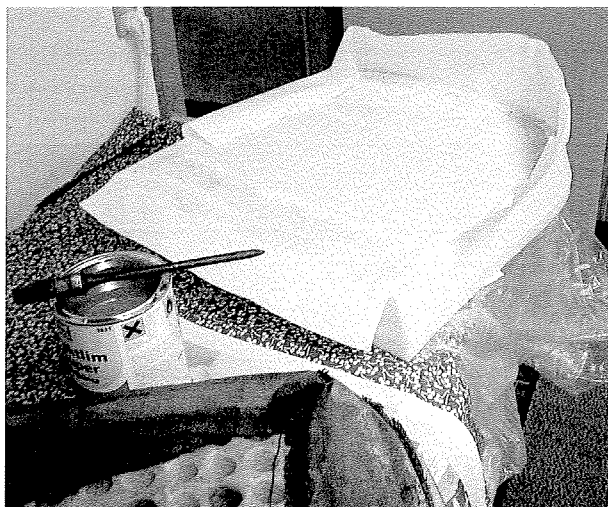
Med hensyn til spraymaling er min erfaring, at den billigste maling er nemmest at arbejde med og giver den mest professionelle overflade.

Alle dele til at renovere sæderne med, kan købes hos de forretninger som handler med TR- reservedele.

Vi valgte at udskifte gjordene, som var af stof præpareret med gummi og var udtørret og hængte meget. Til rygstykket blev der brugt nylongjorde, disse kostede den formidable pris af kr.10,- pr. meter i det lokale byggemarked, de blev målt, klippet, strammet og syet. Det skal nævnes, at der er forskel på krogene til gjordene, da den ene side af ryggen er skrå og den anden lige. (se billeder).

Med dette indlæg vil vi prøve at beskrive med ord og billeder, hvordan det er muligt at renovere sæder, eksemplet tager udgangspunkt i sædet til en TR4 / TR4A.

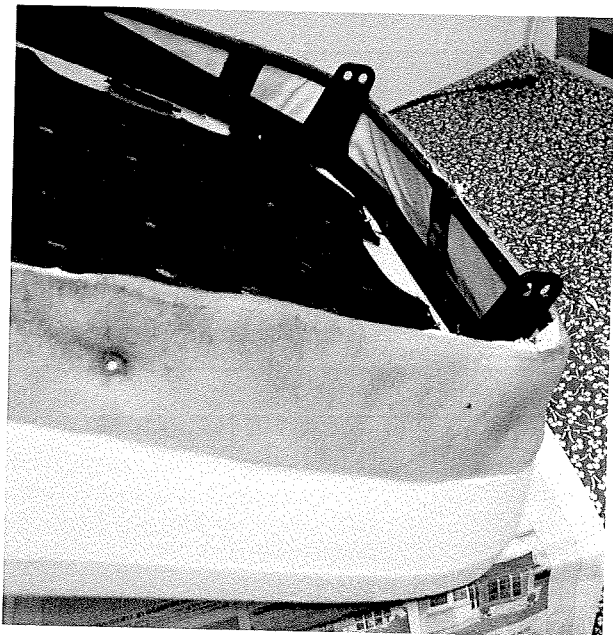
Start med at renovere et sæde af gangen, så er der altid det andet at se efter, hvis der opstår spørgsmål undervejs. Efter at sædet er taget ud skilles dette, klips m.v. gemmes væk. Stellet som normalt vil være rustent og fyldt med gamle sæderester slibes og males. Til malerarbejdet kan anvendes hammerlak, som giver en pæn overflade, eller stellet kan spraymales med et par lag zinkmaling, der afsluttes med et lag sort spraymaling.



Til sædet blev der brugt gjorde af kanvas, som vi flettede, over det gamle gummistykke. Skumhynderne var helt mørnet, så der måtte vi købe nyt, ligeledes blev der indkøbt nyt betræk.

Når gjordene er sat fast monteres hynderne.

Før sædehynden monteres limes et stykke tyndt lærred på bunden af sædehynden, dette lærred skal være så stort, at det kan nå ned over stellet og dække dette når sædehynden sættes på stellet.



Sædehyndens sættes på stellet og lærredet limes fast, således at sædehynden fastholdes. Uden på stellet fra sædehyndens kant og over lærredet limes et stykke tyndt skumgummi, for at beskytte sædebetrækket. Sædebetrækket trækkes kraftigt ned over sædehynden og stellet og fastgøres med clips til bundrammen.

Når sædebetrækket er fastgjort til stellet skal ryghynden monteres, dette sker ved at lime det medfølgende skumgummi/lærred fast til forsiden af hynden. På en TR4A skal skumgummiet følge vulsten på hynden. Ryghynden sættes oven på sædehynden og limes fast til stellet med det påsatte skumgummi.

Rygbetrækket limes fast til sædehynden, men kun der hvor der er et lodret mønster. Syningen i rygbetrækket mellem mønstre og vulst presses ned mellem det påsatte skumgummi og selve hynden, således at syningen ikke kan mærkes når betrækket er monteret.

Når ryghynden er limet på plads, trækkes betrækket kraftigt ned over hynden og stellet fastgøres med clips (se på det andet sæde hvor meget betrækket skal presses ind).

Nu er der kun tilbage at montere bagstykket, dette sker ved hjælp af to specielle kroge og 6 clips som trykkes ind i hullerne på stellet.

Sædet skulle nu være klar til mange års problemfri belastning.

Bente og Ove Pedersen

